

杭芝机电有限公司概要 现场报告信息

所在地：中国 浙江 杭州市教工路27号

占地面积： 23,760m²， 建筑面积： 18,500m²， 绿化率26.0%

成立：1991年12月，员工：855（截止2011年3月）

主要产品：车用风扇马达、LED灯、电子镇流器、医疗器械、电路板等

取得ISO14001认证：2000年9月，最新更新日：2011年9月
(ISO认证机构：CQC、证书号码：00109E20284R0M/3300)



致辞

我公司是中日合资企业，注册资金为7亿日元，其中日本东芝公司占78%，杭州市工业资产投资经营有限公司占22%。公司位于国际风景旅游城市—杭州市，因此公司的环境管理的好坏也关系到杭州市的整个环境质量。为了适应国际发展、中国法律和国民的期望和要求，本公司有必要自主地开展削减环境负荷和持续开展环境保护活动。



总经理 中田顺二

2010年度开展的主要的环境保护工作

- ◆ ISO14001环境管理体系：
2000年9月取得认证，2008年12月第三次换证审核，2009年2月取得新证书，2010年9月年度监督审核完成。
- ◆ 完善环境管理体制：
及时收集适用的法律、法规和相关政策，并在相关部门人员进行教育，强化法律意识，降低违法风险。环境KYT教育的实施，提高员工环境意识。
- ◆ 削减化学物质排放量：
使化学物质的向大气排放量比2003年度削减72%（目标为削减35%）。
- ◆ 削减CO2排放量：
使CO2（能源）的单位产值排放量比2003年度削减0.2%（目标为削减17.5%）（因产值同比减少了37%）。
- ◆ 推进废弃物零排放：
使废弃物的单位产值排放量比2003年度削减-12.4%（目标为削减14%）；最终排放率3.17%。
- ◆ 关于对协作方的环境考察：
对供应商进行ROHS调查，10年达到90%；对废弃物委托处理商进行现地考查（2家）。
- ◆ 开展全体员工的参与、启蒙活动：
通过“环境强化月”开展环境启蒙活动，环境KYT教育训练活动，发放环境报告书等。
- ◆ 与地区的协调发展，承担社会责任：
组织员工开展慰问孤聋哑儿童和清洁运河等社会公益活动（2次约130余人次）。

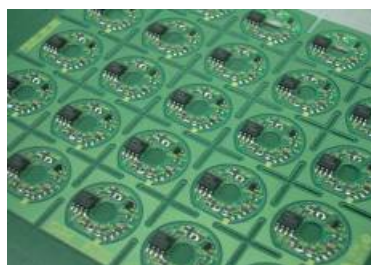
介绍产品、环境技术的开发及环保要点



车用风扇马达



LED灯



实装基板



X射线管

介绍环境交流

- 环境报告书发行：自2005年起 每年发行。
- 与地区之间的交流（参加）：组织开展慰问聋哑儿童和清洁运河等活动，2010年度举行了二次，参与人数约130余人次。
- 参与驻地行政、行业部门举办的活动：节能、节水宣传周活动。

加强与驻地社区居民的环境交流，是公司开展环境保护活动的重要内容，也是确保公司生产经营活动正常开展的保证。



环境报告书
(2010年)

杭芝机电有限公司

环境管理体系

3、环境方针

公司的环境方针主要根据国家环境相关的法律法规、东芝集团的环境基本方针，以及公司驻地的环境特色，结合公司的特点而制定的，由总经理签字确认，公司环境管理委员会批准发布。

杭芝社环境方针

本公司是一家生产和销售电子机电产品及部件、半成品、照明件、医疗器械部件、成品的企业，为了保护“无比宝贵的地球”环境，我们积极开展环境保护活动。

本公司位于资源物产丰富的东海之滨、杭州湾西侧、以及素有天下奇观的钱塘江畔和享有旅游名城美誉的杭州市，故必须与当地建立起和谐共存、协调相处的关系。为使杭州的山更青、水更绿，天更蓝，保护生物多样性，促进人类社会可持续发展，我们采取下述行动进行保护环境。

(1) 境保护工作提升到公司经营的最重要课题之一的位置上。

(2) 开展节能减排，推进持续改进和污染预防。

制定减轻环境负荷、防止污染等环境目标，积极开展节能降耗、提高资源有效利用、减少化学物质使用、削减废弃物产生等各项环保活动，最终实现废弃物零排放。

(3) 完善产品设计，生产绿色产品。

推进绿色采购，改进产品设计，为顾客提供安全、环保、高品质的绿色产品。

(4) 遵守法律法规，做到合法经营。

遵守环保相关法律、法规及其它环境要求，以及自主管理规定。

(5) 控制“三废”排放，推进环境保护。

充分照顾周围居民的生活，严格控制生产经营活动中所产生的排水、排气及噪音等，与地区社会开展协调和支援行动。

(6) 加强环境教育，提高环保意识。

对全体员工以及为公司提供服务的人员，开展环境方针等环保教育宣传活动，大力提高全员的环境意识，并推广普及到公司之外。

杭芝机电有限公司

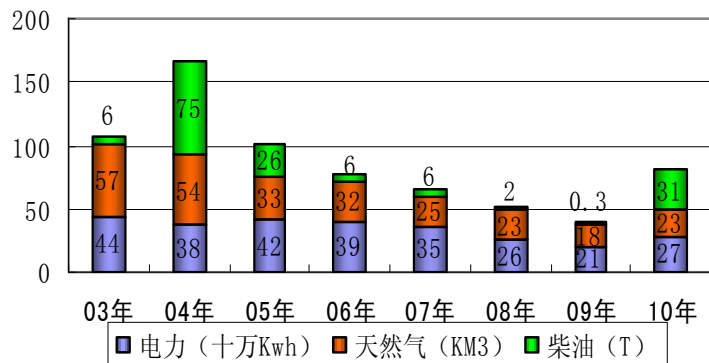
总经理：仲 田 顺 二 .

2010年6月25日

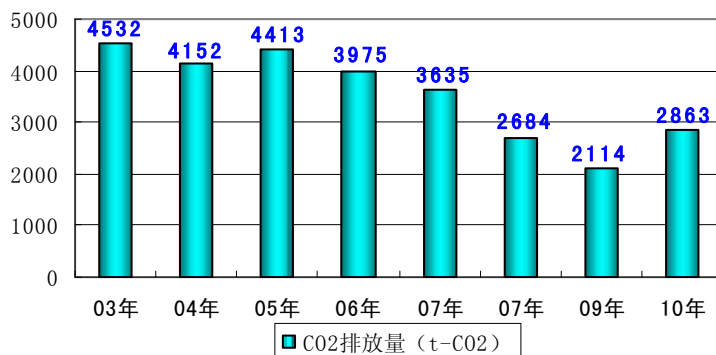
环境管理体系

● 历年环境负荷数据推移

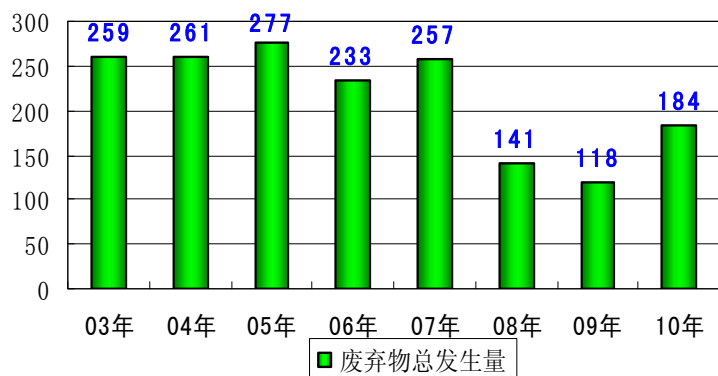
能源使用量(单位: 电力: 十万KWH, 柴油: T, 天然气: 千立方)



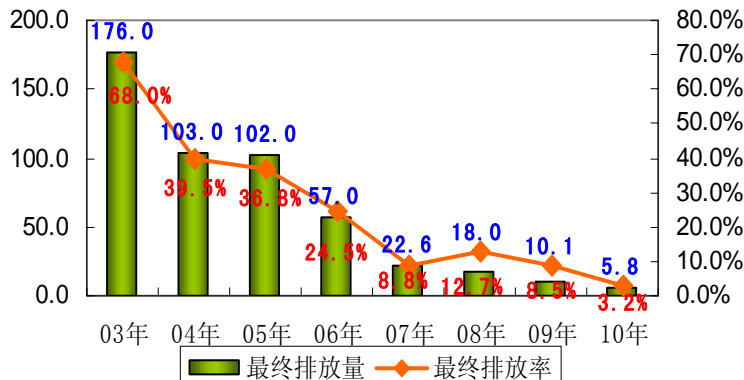
CO2排放量(单位: t-CO2)



废弃物总发生量 (吨)

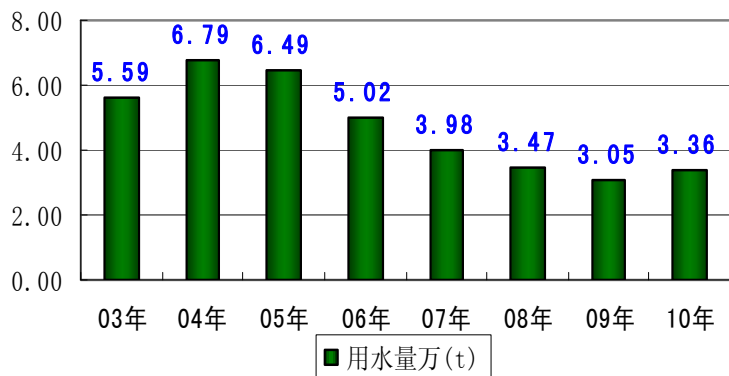


废弃物最终处理量与最终处理率 (吨/%)

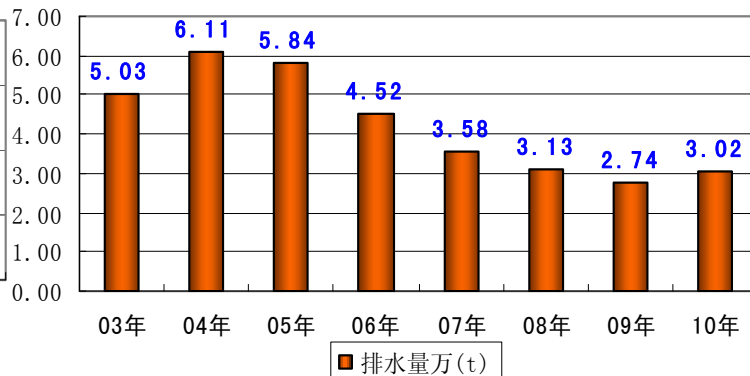


主要废弃物名称: 纸, 金属, 玻璃, 塑料, 有害废物等

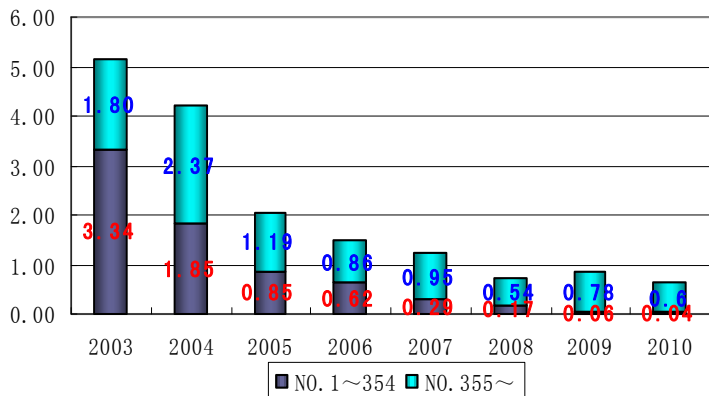
水的使用量 (单位: 万m³)



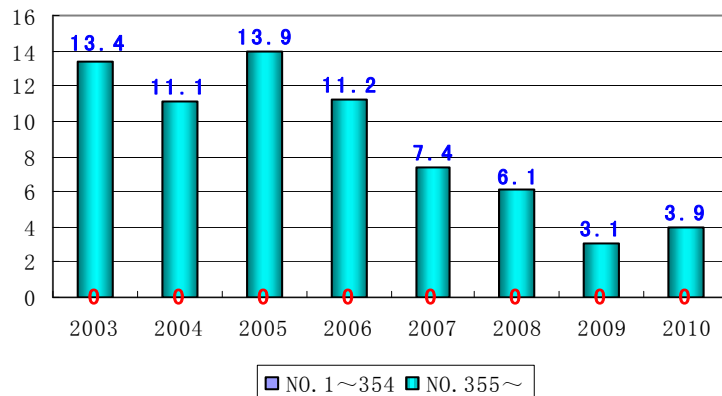
排水量 (单位: 万m³)



化学物质削减对象处理量的推移 (吨)



化学物质削减对象排放量的推移 (吨)



主要化学物质: 铅、异丙醇、乙醇

事业活动的环境考虑

● 遵法管理状况(环境测定)

大气检测结果 (多管式小型贯流锅炉 (使用都市天然气) 0台)

| | 法律限制值 | 自主管理值 | 实测值 | 检测频率 |
|--------------------------------------|-------|-------|-----|------|
| NO _x (ppm) | 非对象 | 非对象 | 非对象 | 非对象 |
| SO _x (Nm ³ /h) | 非对象 | 非对象 | 非对象 | 非对象 |
| 煤尘 (mg/Nm ³) | 非对象 | 非对象 | 非对象 | 非对象 |

排水检测结果(主要的检测结果)排放于(废水最终排放口设施: 2010年9月20日抽样测定)

| | 限制值 | 自主管理值 | 实测值 | 检测频率 |
|----------------|---------|---------|------|-----------|
| 氢离子浓度 (pH) | 6.0~9.0 | 6.5~8.5 | 7.48 | 每两月一次(自测) |
| BOD (mg / 立升) | 300 | 280 | 239 | 每半年一次 |
| COD (mg / 立升) | 500 | 480 | 500 | 每半年一次 |
| 动植物油 (mg / 立升) | 100 | 80 | 17.9 | 每半年一次 |
| 氮 (mg / 立升) | 非对象 | 非对象 | 非对象 | 非对象 |
| 氟 (mg / 立升) | 非对象 | 非对象 | 非对象 | 非对象 |

噪音、振动检测结果 (特定设施 (噪音: 空压机设施) 2010年9月20日测定)

| | 检测场所: 时间 | 限制值 | 自主管理值 | 实测值 | 检测频率 |
|---------|----------|-----|-------|------|------|
| 噪音 (dB) | 占地界限: 白昼 | 60 | 无 | 56.8 | 每年一次 |
| | 占地界限: 夜晚 | 50 | 无 | 49.7 | 每年一次 |
| 振动 (dB) | 占地界限: 白昼 | 非对象 | 非对象 | 非对象 | 非对象 |
| | 占地界限: 夜晚 | 非对象 | 非对象 | 非对象 | 非对象 |

其他检测结果 (下水道法: 主要的检测结果)

| | 限制值 | 自主管理值 | 实测值 | 检测频率 |
|--------------|-----|-------|-----|------|
| 氢离子浓度 (pH) | 非对象 | 非对象 | 非对象 | 非对象 |
| BOD (mg / l) | 非对象 | 非对象 | 非对象 | 非对象 |
| SS (mg / l) | 非对象 | 非对象 | 非对象 | 非对象 |

有无环境事故、指导指出、不满足意见

| | 状况 |
|------------------|----|
| 有无发生环境事故 | 无 |
| 工厂周围和本地区有无发生环境问题 | 无 |
| 行政有无给予指导、指出 | 无 |
| 近邻居民有无投诉 | 无 |