

**大连东芝电视有限公司**

所在地：辽宁省大连市经济技术开发区鞍山街8号

占地面积：34,664m<sup>2</sup>，建筑面积：27,083m<sup>2</sup>，绿化率25.1%

成立：1996年7月，员工：1837人（截止2011年3月）

主要产品：

取得ISO14001认证：2001年11月，最新更新日：2010年11月  
(ISO认证号码：0010E21725R3L/2100)



**致辞**

大连东芝电视有限公司、致力于通过彩色电视机的制造·销售·发展成为在品质、价格、供货期、服务方面深受中国及世界人民喜爱的、充满竞争力的公司。

我公司努力使员工能在充满公平、愉快、具有充实感的气氛下工作，并且在工作中实现自我价值。我公司致力于资源的有效利用，爱护环境,爱护地球。我公司遵守法律及社会规范,加强地域间的交流，通过企业活动为地区间的发展作出贡献。



总经理 奈良正人

**2010年度开展的主要的环境保护工作**

- ☆ISO14001环境管理体系  
2001年11月认证取得、2006年5月第2次更新、2006年10月年度监督、2007年更新审核完了。2010年11月年度更新审查。
- ☆环境保全体制的充实  
法律、条例的遵守。现场管理的强化。
- ☆化学物质排出量的削减  
化学物质的排出量、和2003年相比、削减48%。
- ☆CO<sub>2</sub>排出量的削减  
CO<sub>2</sub>（能源）的生产高原单位、和2003年度相比、削减41%。
- ☆水使用量的削减  
水使用量、和2003年度相比、削减26%。
- ☆废弃物零排放的继续  
废弃物总发生量、和2003年度相比、原单位削减18%。最终处理率为:0.20%。
- ☆对资材客户相关的环境考虑  
指导·支援客户、公司环境方针的彻底周知（资材客户:110家左右）；废弃物委托厂家现地确认（1件）
- ☆全员参加·启发活动的展开  
环境月期间·省能源的环境启发活动开展、“地球日”活动的推进、社内环境报的发行等。
- ☆和地域间的协调活动  
参与地域的环境活动（2件）、捐赠活动（1件）、DLTV周边场区的清扫活动的参加（3次）、义务植树活动（1次）。

**介绍产品、环境技术的开发及环保要点**



液晶电视机(42Z1系列)



液晶电视机(55X1000C系列)

1、对应欧州RoHS、日本J-MOS规定、的产品设计

2、适应日本的再利用法的产品设计

**介绍环境交流**

- 环境月期间·省能源的环境启发活动开展、社内环境报的发行及环境宣传画的征集及优秀作品的揭示等。
- 大连市开发区环保局开展的环保活动的参加：环境相关者（2名）参加了大连市开发区环保局开展的“世界环境日”的宣传活动。
- 召开地球环境会议,相关厂家参加,环境信息共有,共同致力环境。
- 参加东芝集团第20回环境展、介绍DLTV的环境改善活动。

## 大连东芝电视有限公司

# 环境方针



总经理 奈良正人

根据本公司的经营理念及东芝集团行为准则，制定环境方针如下。

本公司作为东芝DPG (Digital Products Group) 的核心据点，位于中国辽东半岛前端风景秀丽的大连市，以彩色电视机的生产·销售·服务为事业基础，向世界各地的用户提供能使之放心使用的产品。

本公司把致力于环境经营作为经营中最重要的课题之一进行定位，以ISO14001认证作为业务管理的主线，以垃圾「0」排放工厂为目标，通过推进环保型的生产活动、严格管理破坏环境的化学物质的排放以及提供环保型产品等，**保护生物多样性**，努力创建与自然相和谐的社会环境。

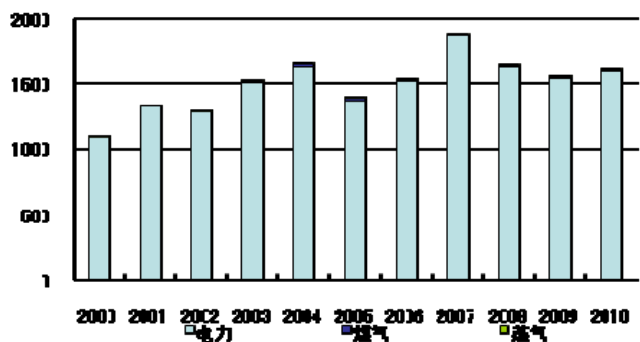
1. 遵守在经营环节中与环境相关的法律法规、本公司认可的行为准则以及本公司自行制定的标准。
2. 根据对本公司事业活动、产品、服务等进行的环境影响评价，设定环境目标并推进实施。
3. 使全体人员致力于环境经营活动，努力持续改善环境管理体系，杜绝发生污染。
4. 努力提供环保型产品，并贯彻管理。
  - (1) 严格管理破坏环境的化学物质的排放，公开特定有害化学物质的信息。
5. 在生产环节，将以下事项作为重点课题推进实施。
  - (1) 推广节能活动、降低二氧化碳的排量、防止地球温暖化。
  - (2) 推进实施废弃物处理3R基准 (Reduce Reuse Recycle)，尽可能实现零排放。
  - (3) 对破坏环境的化学物质进行合理管理。
  - (4) 推进“绿色”采购，积极采购并使用环境低负荷物品。
6. 积极地通过环境报告书等形式公开参与环保的情况。
7. 积极推行与地球·社会的和谐与互助，推进人与环境的交流活动。
8. 积极地对关联公司等进行指导和支援，以便更好的推进本公司的环境经营活动。

防止地球变暖 奈良正人

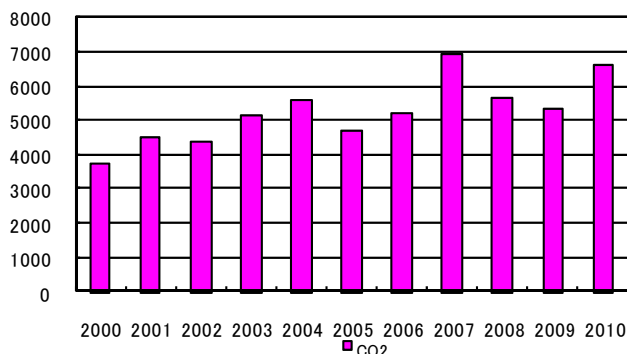
2010年10月1日

环境负荷数据

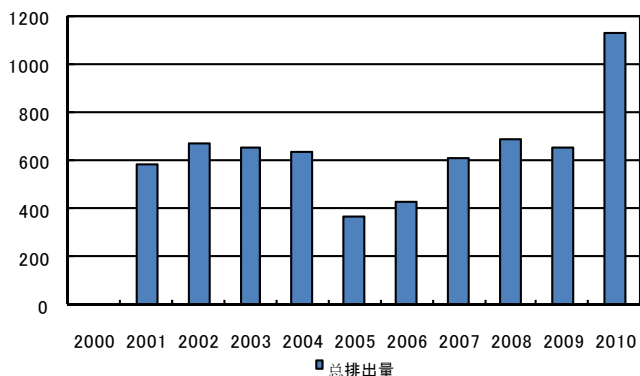
能源使用量(单位: KL)



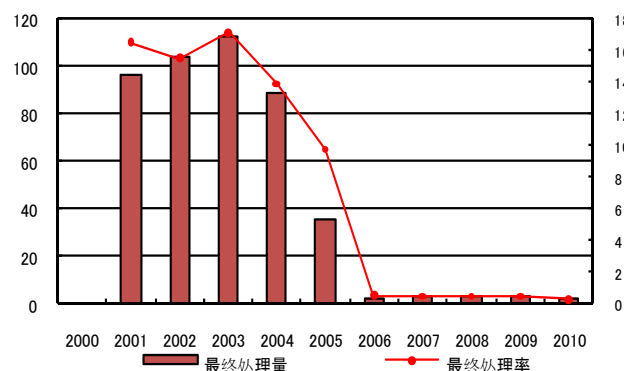
CO<sub>2</sub>排放量(单位: 吨CO<sub>2</sub>)



废弃物总发生量(单位: 吨)

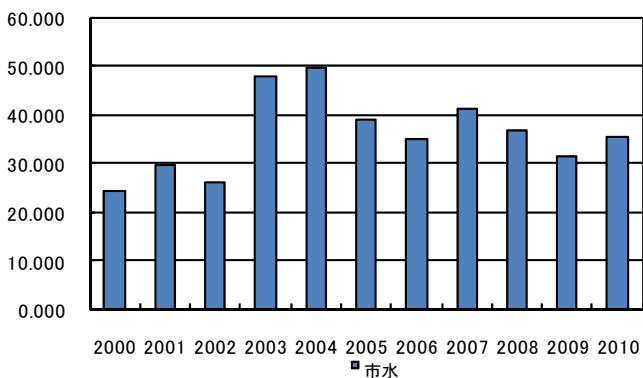


废弃物最终处理量与最终处理率(单位: 吨、%)

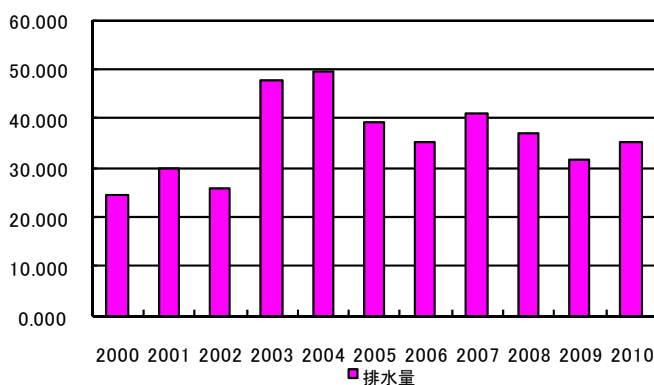


主要废弃物名称: 金属屑、塑料类、纸类、生产垃圾等等

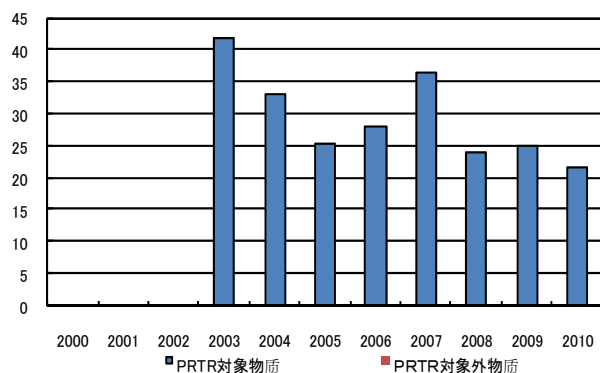
水的使用量(单位: 千 m<sup>3</sup>)



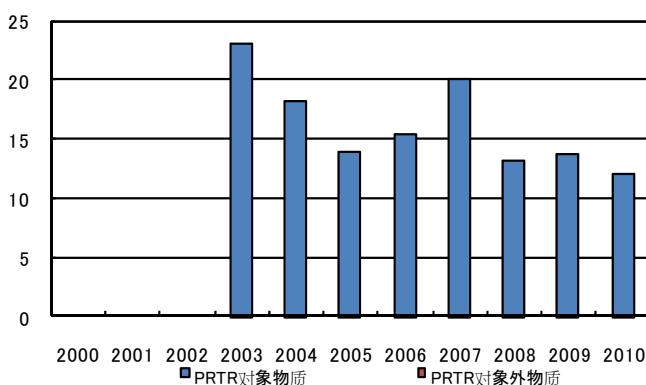
排水量(单位: 千 m<sup>3</sup>)



化学物质削减对象处理量(吨)



化学物质削减对象排放量(吨)



主要化学物质: 异丙醇、稀释剂、助焊剂、等

## 遵法管理状况

### <大气检测结果> 多管式小型贯流锅炉（使用都市天然气）

	法律限制值	自主管理值	实测值	检测频率
NO <sub>x</sub> (ppm)	对象外	对象外	对象外	对象外
SO <sub>x</sub> (Nm <sup>3</sup> /h)	对象外	对象外	对象外	对象外
煤尘 (mg/Nm <sup>3</sup> )	对象外	对象外	对象外	对象外

### <排水检测结果>

	限制值	自主管理值	实测值	检测频率
氢离子浓度 (pH)	6.0~9.0	6.2~8.5	7.0	每年四次
BOD (mg / 立升)	对象外	对象外	对象外	对象外
COD (mg / 立升)	300	150	160	每周一次
SS (mg / 立升)	对象外	对象外	对象外	对象外
氨氮 (mg / 立升)	30	28	57.7 (11A对策实施)	每年四次
氟 (mg / 立升)	对象外	对象外	对象外	对象外

### <噪音、振动检测结果>

	检测场所：时间	限制值	自主管理值	实测值	检测频率
噪音 (dB)	占地界限：白昼	65	65	51	每年1次
	占地界限：夜晚	55	55	48.4	每年1次
振动 (dB)	占地界限：白昼	对象外	对象外	对象外	对象外
	占地界限：夜晚	对象外	对象外	对象外	对象外

### <其他检测结果> (下水道法：主要的检测结果)

	限制值	自主管理值	实测值	检测频率
氢离子浓度 (pH)	对象外	对象外	对象外	对象外
BOD (mg / l)	对象外	对象外	对象外	对象外
SS (mg / l)	对象外	对象外	对象外	对象外

### <有无环境事故、指导指出、不满足意见>

	状况
有无发生环境事故	无
工厂周围和本地区有无发生环境问题	无
行政有无给予指导、指出	无
近邻居民有无投诉	无