



東芝プラントシステム(株) 千葉サービスセンター サイトレポート情報	
所在地	千葉県市原市青柳北1-5-1
敷地面積	5,619m ² 、建家面積:1,195m ² 、緑化率10.0%
設立	1965年1月、従業員:16人(2011年3月現在)
主要製品	電動機、受変電設備などの点検・補修
ISO14001認証取得	1999年12月、最新更新年月:2010年1月 (ISO認証番号:E99-101)



ごあいさつ

千葉サービスセンターは1965年1月市原市青柳に五井出張所として開設され、1976年11月現所在地に移転し1999年10月に千葉サービスセンターに名称を変更し現在に至っています。

環境活動についてはCO₂排出、産廃排出量削減2009年度実績1%削減を目標にして努力しております。又、2011年度生物多様性の保全の取組みをはじめます。



環境管理責任者 好富 雄司

2010年度の環境の主な取組み

- ★**ISO14001環境マネジメントシステム**
1999年12月に認証取得。2010年1・月に定期審査受査
- ★**環境保全体制の充実**
法令、条例の順守。現場管理の強化
- ★**化学物質排出量の削減**
化学物質の排出量 前年度比 1.5%削減(2009年度 目標 1%削減)
- ★**CO₂排出量の削減**
CO₂(エネルギー) 排出量 総量 前年度比 4.5%増加
遠方作業所増加による車両燃料増加でのCO₂増加 対策を検討中
- ★**廃棄物ゼロエミッションの確立**
廃棄物のリサイクル率 99.2% 最終処分量 0.8%
- ★**東芝環境総合監査実施**
2010年9月10日 評価:環境経営監査 B(82.4%) 現場監査: A(91.3%)
- ★**資材取引先に関する環境配慮**
取引先に指導・支援(全65社)
- ★**全員参加・啓発活動の展開**
環境月間・eR推進月間・省エネ月間による環境啓発活動、環境ニュース、環境カレンダー配布等
- ★**地域との協働**
地域への各種環境行事の参加(4件)、地域資源回収活動の参加等

製品・環境技術開発、環境配慮ポイントの紹介

低圧電動機点検整備据付工事



高圧電動機絶縁診断



高圧・低圧盤点検等



環境コミュニケーションの紹介

- ・環境報告書の発行:1999年度より毎年発行
- ・地域との交流(参加):地域資源回収行事に参加



千葉サービスセンター環境基本方針

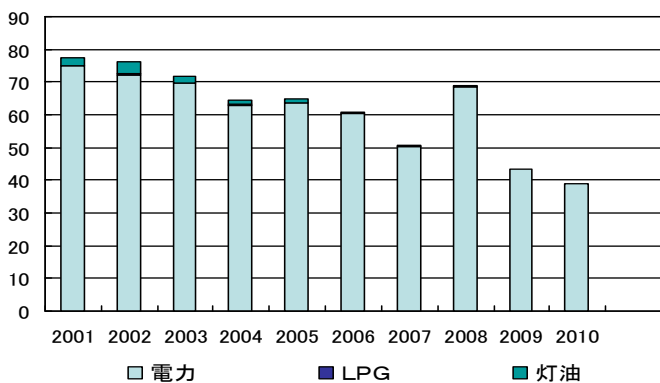
千葉サービスセンターは電気・機械機器の保全、サービス等の事業活動を通じて社会生活や経済活動に貢献すると共に“かけがえのない地球”環境を、健全な状態で次世代に引き継いでいくことは、企業の社会的責務との認識にたつて、環境に関する継続的な改善と汚染防止を図るために次の環境活動を推進する。

1. 地球環境の保全を経営の最重要課題の一つと位置付け、千葉サービスセンターの事業活動が環境に与える影響を的確に把握し、技術的、経済的に可能な範囲で環境目的および目標を設定して、管理体制を確立して全従業員で取り組む。
2. 環境管理に関する関連法令および当社が同意したその他指針等を遵守すると共に、千葉サービスセンターの管理基準を定め、定期的にまたは必要に応じて適宜その見直しを実施して管理の向上を図る。
3. 環境負荷の低減のために、環境を配慮した施工技術の開発および提供、エネルギー消費の削減、リサイクルによる再資源化、特に産業廃棄物の削減と再使用などの施策を継続的に推進する。
4. 千葉サービスセンターが環境管理活動を推進するために、取引先ならびに協力会社などに対して指導・援助を実施すると共に、地域社会との強調と連帯に努める。
5. この環境基本方針は、教育・訓練および意識向上活動等の展開により全従業員に周知すると共に要請に基づいて社内外の利害関係者に開示する。

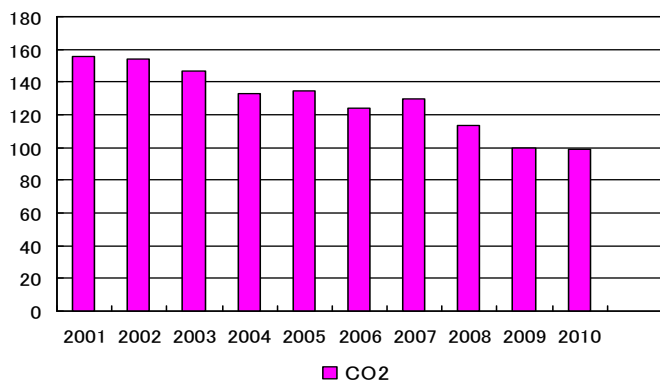
2010年4月1日
東芝プラントシステム(株)
千葉サービスセンター長

環境負荷データ

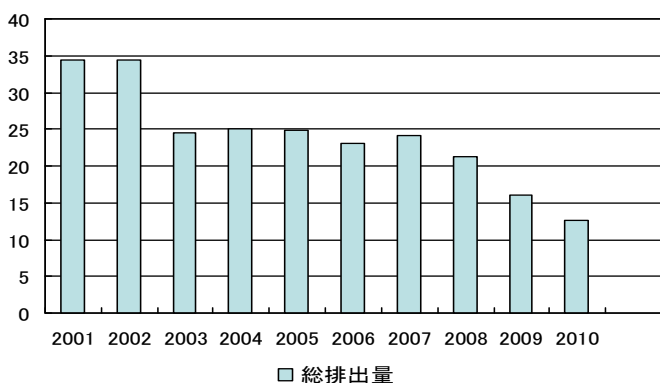
エネルギー使用量(単位:KL)



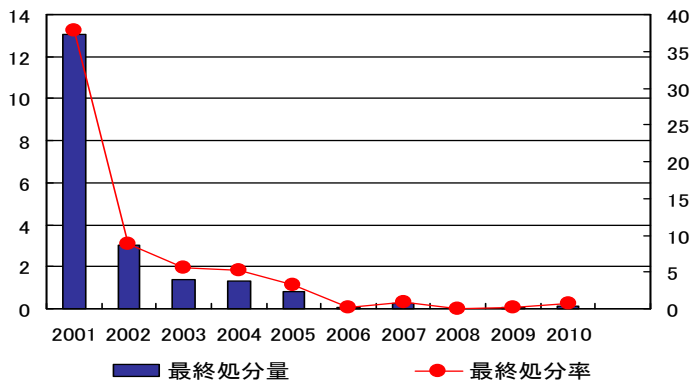
CO₂排出量(単位:トン-CO₂)



廃棄物総発生量(単位:トン)

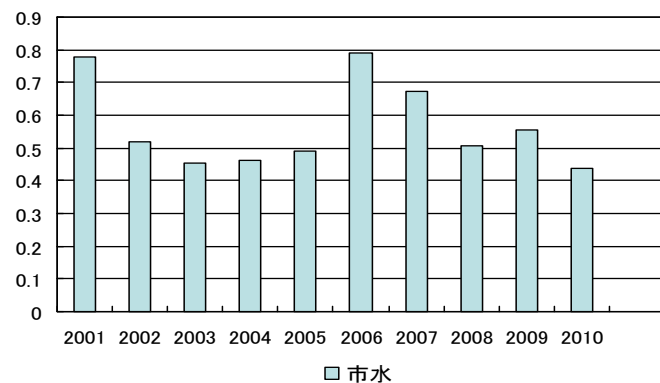


廃棄物最終処分量と最終処分率(単位:トン、%)

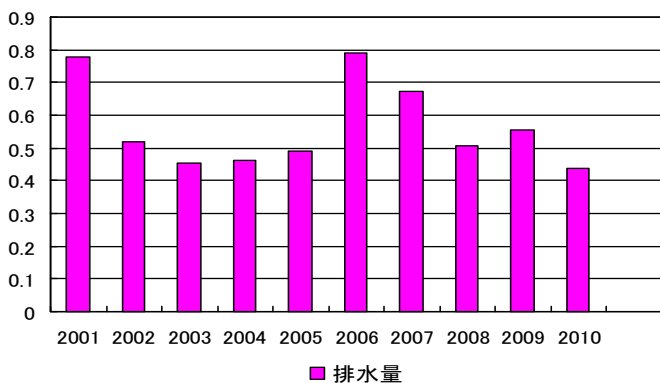


主な廃物名:酸、汚泥、金属、ガラス、プラスチック、油等

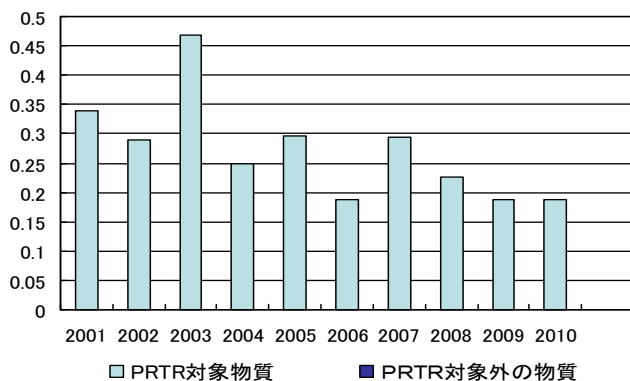
水の使用量(単位:千m³)



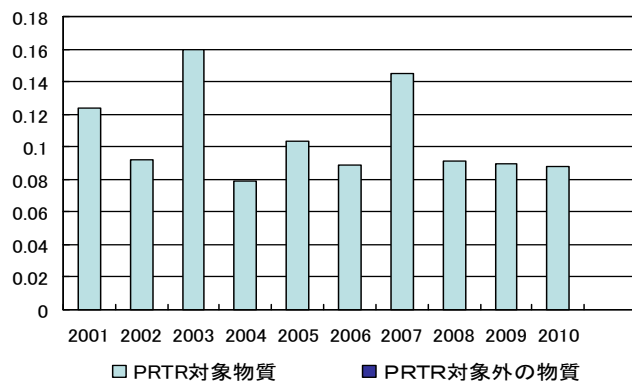
排水量(単位:千m³)



化学物質削減対象物質の取扱量(トン)



化学物質削減対象物質の排出量(トン)



主な化学物質:トルエン・キシレン

遵法管理状況

<大気測定結果> 対象施設なし

	法規制値	自主管理値	実測値	測定頻度
NOx(ppm)	対象外	対象外	対象外	対象外
SOx(Nm3/h)	対象外	対象外	対象外	対象外
ばいじん(mg/Nm3)	対象外	対象外	対象外	対象外

<排水測定結果> 雨水放流口

	規制値	自主管理値	実測値	測定頻度
水素イオン濃度(pH)	5.0~9.0	5.7~8.7	7.5	年1回
BOD(mg/ℓ)	600	300	1.0	年1回
COD(mg/ℓ)	600	300	2.0	年1回
SS(mg/ℓ)	600	300	2.0	年1回
ノルマルヘキサン (mg/ℓ)	30	25	1.0	年1回
大腸菌群数(個)	対象外	対象外	対象外	対象外

<騒音・振動測定結果> 対象施設なし

	測定場所:時間	規制値	自主管理値	実測値	測定頻度
騒音(dB)	敷地境界:昼	対象外	対象外	対象外	対象外
	敷地境界:夜	対象外	対象外	対象外	対象外
振動(dB)	敷地境界:昼	対象外	対象外	対象外	対象外
	敷地境界:夜	対象外	対象外	対象外	対象外

<その他測定結果> (下水道法:主な測定結果)

	規制値	自主管理値	実測値	測定頻度
水素イオン濃度(pH)	5.0~9.0	5.2~8.8	7.1	年1回
BOD(mg/ℓ)	600	580	490	年1回
SS(mg/ℓ)	600	580	6	年1回

<環境事故・指導指摘・苦情の有無>

	状況
環境事故発生の有無	なし
工場周辺や地域での環境問題発生の有無	なし
行政からの指導・指摘の有無	なし
近隣住民からの苦情の有無	なし